

AKTUALIZACJA OPROGRAMOWANIA

R	1.	AKTUALIZACJA OPROGRAMOWANIA	2012-03-06	1/7
---	----	-----------------------------	------------	-----

SPIS TREŚCI

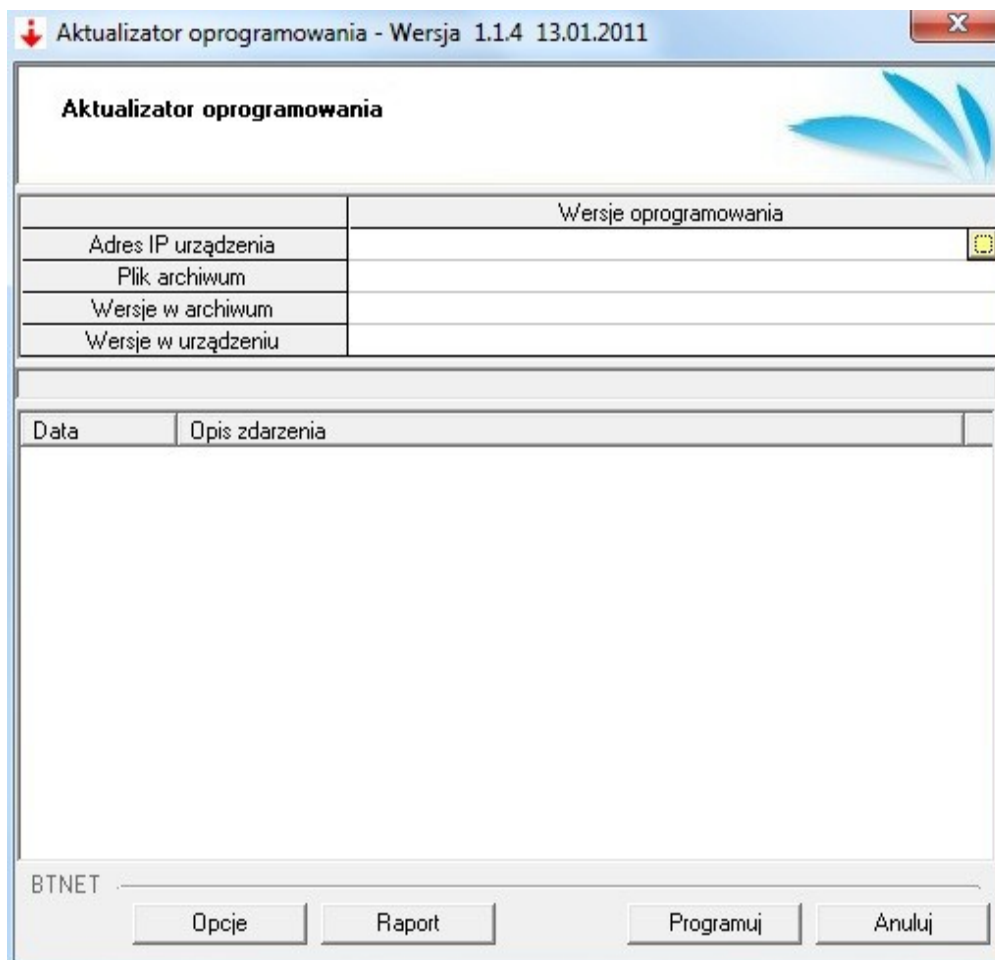
<u>1 AKTUALIZACJA OPROGRAMOWANIA ZA POMOCĄ APLIKACJI BTNET.....</u>	<u>3</u>
<u>2 AKTUALIZACJA OPROGRAMOWANIA ZA POMOCĄ KLIENTA FTP.....</u>	<u>5</u>
<u>2.1 PRZYPADEK OGÓLNY.....</u>	<u>5</u>
<u>2.2 CHIRON-4xE1, GFOX-4xE1</u>	<u>6</u>
<u>2.3 TELESTO.....</u>	<u>6</u>
<u>2.4 ANYMUX-CEN.....</u>	<u>6</u>
<u>2.5 SZCZEGÓŁY POŁĄCZENIA.....</u>	<u>7</u>

1 Aktualizacja oprogramowania za pomocą aplikacji BTNET

Aplikacja BTNET ma wbudowany aktualizator oprogramowania który w łatwy i szybki sposób wykona pełną aktualizację oprogramowania w urządzeniu wraz z wykonaniem niezbędnych czynności, by aktualizacje zostały zaimplementowane w urządzeniu (np. restart, defragmentacja).

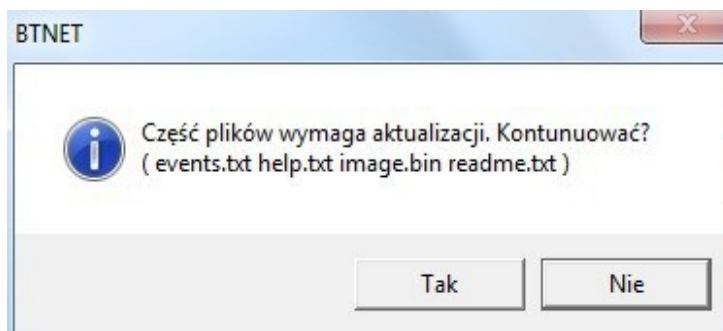
Po otwarciu aktualizatora wpisujemy adres IP urządzenia oraz wybieramy paczkę zip z aktualizacją oprogramowania (w paczce powinny zawierać się pliki: readme.txt, help.txt, events.txt, image.bin, firmware.bin, megamux.bin/anymux.bin, megamuxs.bin (ew. anymux2.bin))

Programowanie urządzenia odbywa się po przyciśnięciu przycisku „Programuj”.



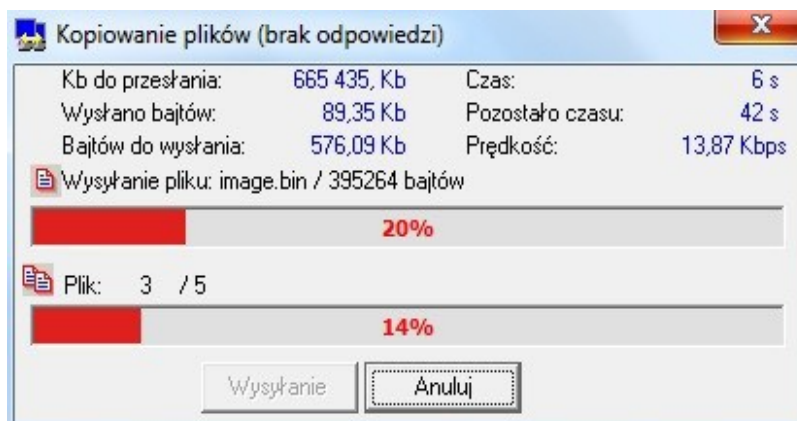
Rys. 1. Okno aktualizatora oprogramowania

Aktualizator sprawdza pliki i wersje które mogą zostać zaktualizowane



Rys. 2. Okno aktualizacji –zapytanie o kontynuacje

Aktualizacja oprogramowania może potrwać kilka minut.



Rys. 3. Okno aktualizacji –zakończenie aktualizacji

Po zakończeniu aktualizacji pojawi się odpowiedni komunikat. Urządzenie pracuje z nową wersją oprogramowania.

Aktualizator nie aktualizuje modułu TDM ('cpu tdm version').

2 Aktualizacja oprogramowania za pomocą klienta FTP

2.1 PRZYPADEK OGÓLNY

Polecenie 'version' wyświetla informacje na temat wersji oprogramowania urządzenia.

```
>version  
  
TRYTON  
4xE1 Inverse Mux  
ANYMUX-53-1 ver: M-39, F-11, N-1.14  
SN = 535 (535)  
GUI: 1.07 29.09.2010
```

Oznaczenia symboli zawartych w opisie wersji urządzenia i plików im odpowiadających:

M- wersja Firmware, plik firmware.bin
N- wersja NIOS, plik megamuxs.bin
F- wersja FPGA, plik anymux.bin/megamux.bin
U- wersja Uvicom, plik anymux2.bin (opcjonalne)
GUI- wersja interfejsu graficznego, plik image.bin

W przypadku niezgodności któregoś z symboli z aktualną wersją oprogramowania, możemy ją uaktualnić w następujący sposób:

M – należy skopiować plik firmware.bin do systemu plików urządzenia, następnie po poprawnej operacji kopiowania wydać polecenie 'bootloader 19200' z linii poleceń lub telnetu, po załadowaniu pliku(operacja trwa 2-3minuty) następuje automatyczny restart urządzenia

N – należy skopiować plik megamuxs.bin, a następnie wydać polecenie 'bootloadercpu' z linii poleceń, lub telnetu i odczekać do pojawienia się komunikatu 'Upgrade completed'

F – należy skopiować plik anymux.bin/megamux.bin, a następnie zrestartować urządzenie (polecenie „RESET”)

U – należy skopiować plik anymux2.bin, a następnie zrestartować urządzenie (polecenie „RESET”)

GUI – należy skopiować plik image.bin

2.2 CHIRON-4xE1, GFOX-4xE1

W przypadku urządzeń CHIRON-4xE1, GFOX-4xE1 dodatkowo wbudowany jest moduł TDM.

Wersje modułu TDM sprawdzamy za pomocą polecenia:

```
>cpu tdm version  
  
    > Mod tdm, V1.04
```

Aktualizacje należy przeprowadzić kopiując plik module.bin do systemu plików, a następnie wykonując polecenie 'bootloadercpu module' z telnetu i odczekać do pojawienia się komunikatu 'Initalization complete'.

2.3 TELESTO

W przypadku urządzenia **TELESTO** dodatkowo wbudowany jest moduł ISDN.

Za wersje modułu ISDN odpowiada symbol 'Md', który jest widoczny po wydaniu polecenia 'version'

```
>version  
  
TELESTO  
4xU + 100Mbit/s Eth / FO  
ANYMUX-60-1 ver: M-7, F-5, N-1.3, Md-6  
SN = 51 (51)  
GUI: 1.01 15.02.2010
```

Aktualizacje należy przeprowadzić kopiując plik isdn.bin do systemu plików, a następnie wykonując polecenie 'isdnProg' z linii poleceń, lub telnetu

2.4 ANYMUX-CEN

W przypadku urządzenia **ANYMUX-CEN** dodatkowo wbudowany jest moduł centralowy.

Za wersje modułu centralowego odpowiada symbol 'C', który jest widoczny po wydaniu polecenia 'version'

```
>version  
  
ANYMUX-CEN  
AnyMux-20-1 ver: M-14, F-2, U-2, C-4  
SN = 51 (51)  
GUI: 2.04 3.11.2009
```

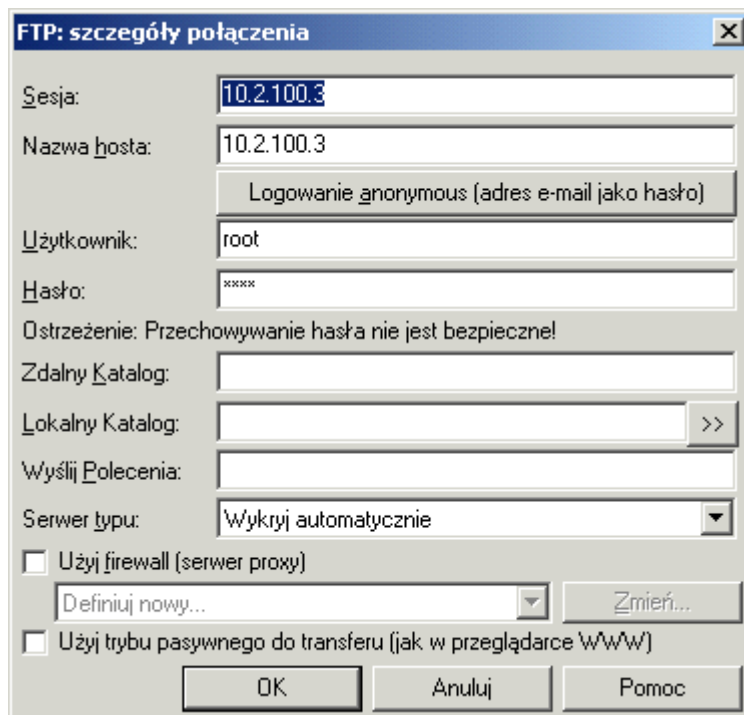
Aktualizacje należy przeprowadzić kopiując plik cen.bin do systemu plików, a następnie wykonując polecenie 'cenProg' z linii poleceń, lub telnetu

R	1.	AKTUALIZACJA OPROGRAMOWANIA	2012-03-06	6/7
---	----	-----------------------------	------------	-----

2.5 SZCZEGÓŁY POŁĄCZENIA

Z urządzeniem można połączyć się stosując połączenie ppp poprzez interfejs RS-232 (o ile urządzenie takowy posiada), lub poprzez interfejs Ethernetowy (domyślny adres IP urządzenia to 10.2.100.3)

Pliki kopiować można za pomocą dowolnego klienta ftp. Domyślne konto i nazwa użytkownika sesji ftp to: „root”, „root”.



Rys. 4. Widok okna konfiguracyjnego klienta ftp wbudowanego w Windows Commandera